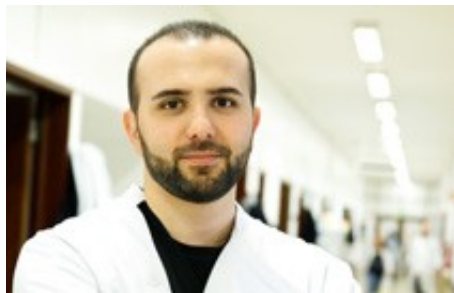


20 de novembro de 2020

<http://justnews.pt/noticias/defice-auditivo-no-idoso-uma-protese-adequada-pode-diminuir-o-isolamento-e-a-depressao>



Défice auditivo no idoso: «Uma prótese adequada pode diminuir o isolamento e a depressão»

Marco Ribeiro Narciso

Internista, Centro Hospitalar e Universitário de Lisboa Norte - Hospital Pulido Valente. Membro do Secretariado do NEGERMI

Neste contexto de pandemia, o conceito de isolamento é conhecido de todos. Embora habitualmente utilizado com uma conotação de distanciamento físico e assumido como “higiénico” e “protetor”, sabemos já que o distanciamento “social” está associado a sofrimento psicológico.

Isolados do mundo, temos todos, agora, um resquício do que será a realidade do idoso com défice auditivo ou de qualquer uma das cerca de 538 milhões de pessoas que a OMS estima viverem com esta condição. Sabe-se que a prevalência é crescente com a idade, atingindo 43% dos indivíduos entre os 65 e os 84 anos, pelo que será ubíqua nos cuidados primários, mas provavelmente subvalorizada.

A presbiacusia é a causa mais frequente de perda auditiva (60-70% acima dos 75 anos). Manifesta-se habitualmente por uma perda progressiva e simétrica da audição, mais marcada para altas frequências, habitualmente ao longo de vários anos, no idoso.

Uma das queixas mais frequentes é a redução da capacidade de compreensão do discurso, particularmente em ambientes ruidosos, visto que os tons de frequências mais altas correspondem habitualmente às consoantes – elementos geralmente mais discriminativos no discurso. A perda auditiva pode também ser acompanhada de acúfenos, vertigem e desequilíbrio.

Estudos iniciais de correlação audioanatomopatológica identificaram padrões de doença associados a lesão específica de estruturas do ouvido interno, com a consequente classificação em três grandes grupos – sensorial, neural e metabólica (Schuknecht, em 1969), entretanto modificados.



Marco Ribeiro Narciso

De uma forma simplista, a presbiacusia sensorial estaria relacionada com degenerescência do órgão espiral de Corti e lesão das células ciliadas externas ao nível da base da cóclea, condicionando um défice auditivo predominantemente para altas frequências; a metabólica com a atrofia da estria vascular e do ligamento espiral, condicionando uma curva aplanada com atingimento de frequências graves na audiometria e a neuronal caracterizada por perda neuronal (nomeadamente aferências), com tradução audiométrica numa curva gradualmente descendente e atingimento importante da discriminação auditiva.

Esta classificação é hoje contestada pela sua rigidez numa entidade com grande variabilidade clínica e sobreposição de mecanismos patofisiológicos, mas ajuda, no entanto, a compreender as principais queixas dos doentes e diferentes potenciais de reabilitação – um doente com hipoacusia severa mas boa capacidade de reconhecimento verbal no audiograma poderá ter, previsivelmente, uma melhor resposta à amplificação do som, por oposição a alguém com maior afetação da compreensão.

Sabe-se que a utilização de uma prótese auditiva adequada poderá diminuir o isolamento, a depressão e o impacto emocional associados à hipoacusia e melhorar a qualidade de vida. No entanto, estima-se que apenas 10 a 20% dos adultos com hipoacusia possuem estes aparelhos e, destes, 20 a 40% não os utilizam corretamente.

Falamos de uma entidade que pode afetar grandemente a qualidade de vida, levando a baixa autoestima, isolamento e depressão. Uma análise de 605 indivíduos idosos revelou ainda uma associação entre a perturbação de audição e menor performance em testes de capacidade executiva não-verbal e velocidade psicomotora.

Deste modo, a identificação precoce da hipoacusia com diagnóstico e reabilitação adequados é de grande importância para preservar a interface de ligação com o mundo e é um dos elementos a ter em consideração na avaliação geriátrica.



SIGA-NOS
JORNALMEDICO.CSP



Filipa Azevedo
Vitaminas e imunidade em doentes com patologias crónicas e covid-19
P. 14

Espaço
Jornadas da Foz

- Olho vermelho
- Dor lombar
- Hipotireoidismo
- Hematuria

P. 10/11

PUBLICIDADE

Publicações
justNews
www.justnews.pt

Jornal Médico
DOS CUIDADOS DE SAÚDE PRIMÁRIOS

Nesta edição
4.ª Reunião do Grupo de Estudos de Geriatria
P. 10/11

Director: José Alberto Soares
Mensal - Outubro 2020
Ano VII - Número 84 - 3 euros

Patrocinador: **Peridol**

Esteja a par de todas as iniciativas relevante na área da Medicina Familiar

Agenda de eventos
para profissionais
Cuidados de Saúde Primários
justnews.pt

A vontade de transformar o ACES Loures-Odivelas num laboratório de inovação
P. 4/8



O diretor executivo, António João Alexandre (na foto), diz que fomentará o desenvolvimento de projetos. O Agendamento tem 29 unidades e serve 455.000 pessoas.

USF BARÃO DO CORVO, ACES GRANDE PORTO VII-GAIA
P. 16/20



Saúde do Idoso, Dor e Cuidados Paliativos integram formação contínua da equipa
Nesta unidade, todos os profissionais de saúde devem estar alerta para as especificidades dos mais velhos e saber o que fazer perante casos de dor e de necessidade de cuidados paliativos. É assim que a USF Barão do Corvo encara estas áreas, daí que não haja consultas organizadas de Geriatria ou de Dor.

Prémio Nacional de MI entregue, a título póstumo, a Pedro Marques da Silva
P. 15



Médicos de família foram aos bairros sociais de Braga sensibilizar a população para a prevenção da covid-19
P. 8/9

“É fundamental que os profissionais tenham formação em Geriatria”
Quem o afirma é João Gonçalves, coordenador do Núcleo de Estudos de Geriatria da Sociedade Portuguesa de Medicina Interna (SPMI - SPAMI), que também defende a criação de uma associação de médicos que trabalhem em estruturas residenciais para idosos.
P. 22/23



Siga-nos
jornal médico
dos cuidados de saúde primários

II JORNADAS MULTIDISCIPLINARES DE MEDICINA GERAL E FAMILIAR
12 A 14 DE NOVEMBRO 2020
Centro de Congressos e Hotel Intercontinental Porto

Veja o PROGRAMA
em justnews.pt



Artigo publicado na edição de outubro do Jornal Médico dos cuidados de saúde primários, no âmbito de um Especial dedicado à 4.ª Reunião do Grupo de Estudos de Geriatria.

[Jornal](#) distribuído em todas as unidades de cuidados primários do SNS.

Porque as boas práticas merecem uma ampla partilha entre profissionais!